

프로그램 설치 매뉴얼

1. 프로그램 설치 환경

프로그램을 설치할 컴퓨터에 보안 또는 방화벽 프로그램이(nProtect 등) 실행되고 있는 상태에서 프로그램을 설치하면 프로그램 재 실행 시 Site Code가 변경되면서 인증 에러(The program is not authorized, Try again) 가 발생 될 수도 있으니 **설치 전에** 사용중인 보안 또는 방화벽 프로그램을 컴퓨터 시작 시 “자동실행” 해제한 후 컴퓨터를 재 부팅하여 해당 프로그램이 실행되지 않은 상태에서 프로그램을 설치하면 보다 더 안정적으로 설치됩니다. Site Key로 인증을 받은 후 해당 프로그램을 다시 실행, 이전처럼 계속 사용 하시면 됩니다.

※ 프로그램 버전 8.XX 에서는 Windows 7 이상의 OS 버전에서 사용이 불안정 할 수도 있으며 이에 따른 기술지원이 불가능 하오니 참고 바랍니다.

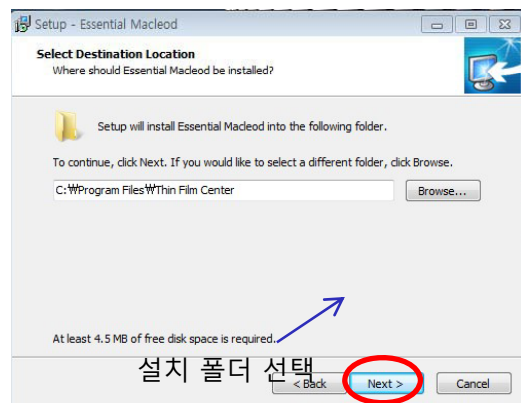
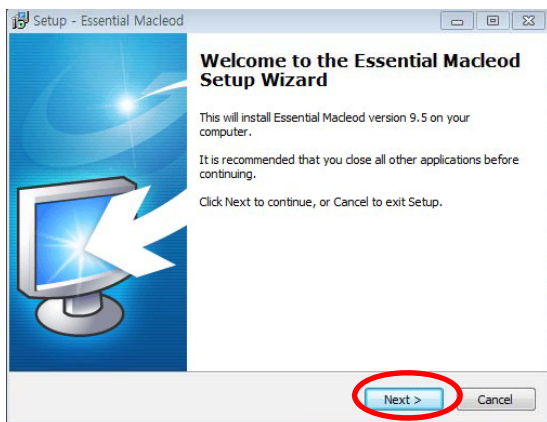
2. 프로그램 설치

1) 프로그램 설치 CD 사용 .

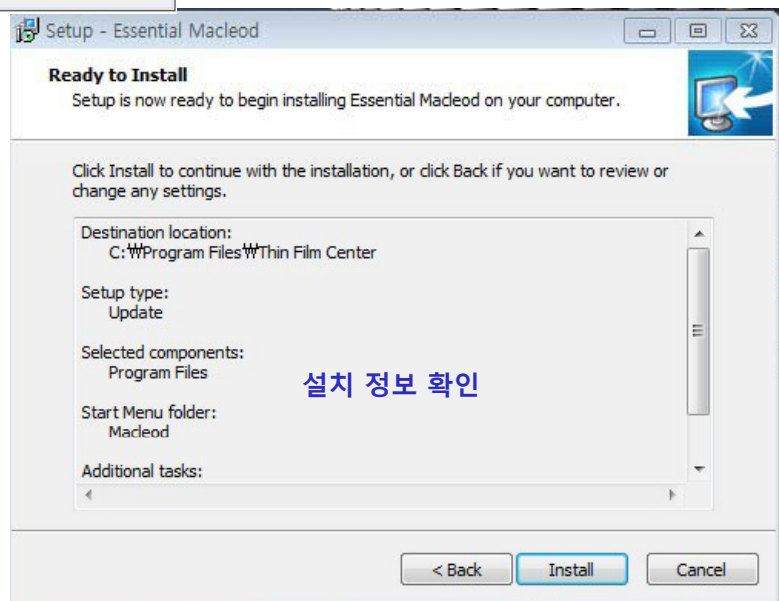
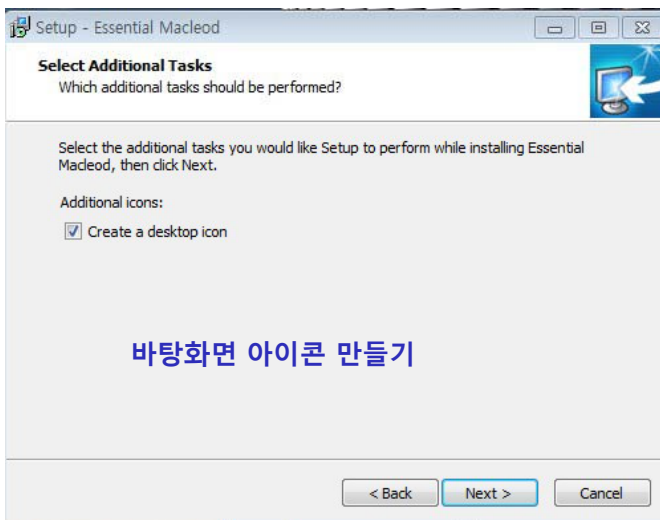
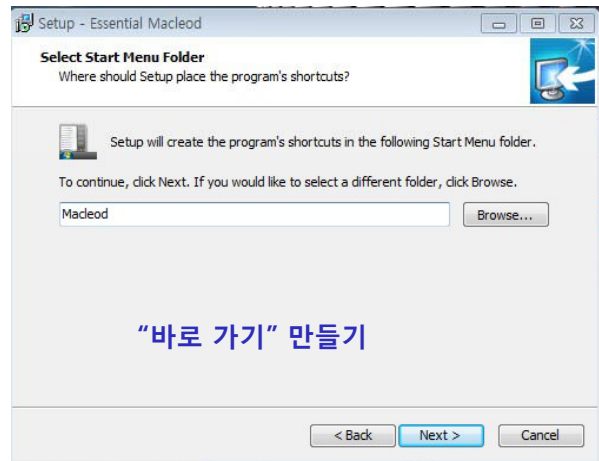
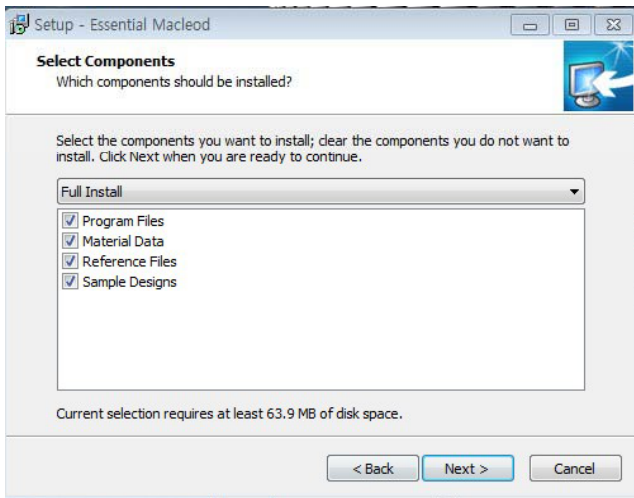
CD를 넣고 자동 또는 setup.exe 실행 후 “**Install the Essential Macleod**” 클릭, 설치할 Folder를 선택하여 진행(NEXT)하여 하면서 진행 합니다.

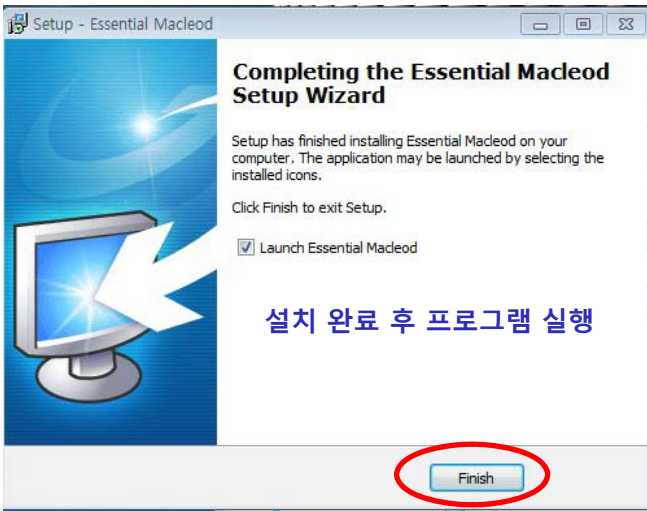
2) 다운로드 URL 이용

받은 파일(Setup.exe)로 진행, Select Components 에서 “Full ” 선택하여 설치 합니다

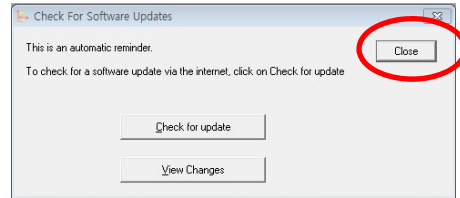


에센셜 맥클라우드 프로그램 설치 매뉴얼

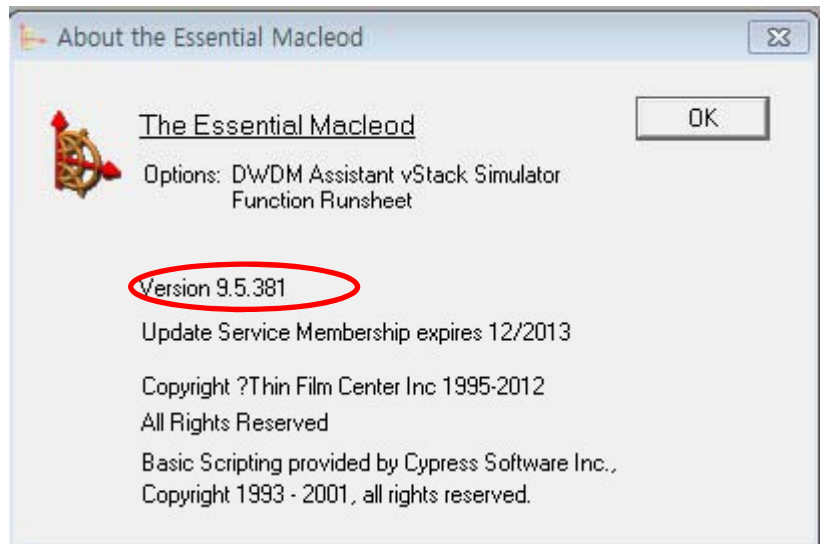




프로그램을 시작하면 가끔 아래와 같은 "Check for software Updates" 창이 나타나면 그냥 "Close" 버튼을 클릭 하세요 "Check for update" 누르면 프로그램이 실행이 중단 될 도 있습니다.



상단 메뉴 "Help > About The Essential Macleod.." 를 통해 Upgrade 버전 확인.



3. 설치가 완료되면 컴퓨터 바탕화면에 새로운 두 개의 아이콘이 표시 됩니다.



프로그램 바로 가기



영문 매뉴얼 (PDF 파일로 저장 경로는 보통 "C:\WProgram Files\Thin Film Center\Essential Macleod Manual.pdf")

※ 한글 매뉴얼은 당사 웹사이트에 PDF파일로 되어 있습니다.

3. Site Key (인증 키) 요청

인증 키는 프로그램을 영구히 사용하기 위하여 필요합니다.

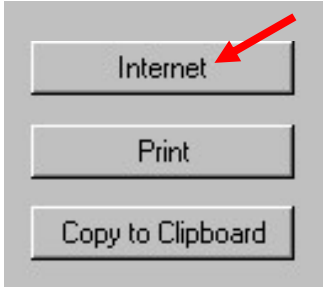
“Request Key ”



버튼을 클릭하면 사용자 정보를 입력하는 창이 나오면 요청하는 정보를 영문으로 입력한 후 (User Name Institution(소속 기관 명), E-mail address의 입력 내용은 반드시 당사에 등록된 사용자의 정보를 정확히 입력 하셔야 하며, Serial No 포함 또는 기타 사항은 입력 안 하셔도 됩니다.)

The dialog box titled "User Registration" shows the first step of registration. It contains three input fields: "User Name:" with the value "kim, tae-woon" and the instruction "1. 사용자 영문 이름"; "Institution:" with the value "Digiclassic" and the instruction "2. 사용자 소속 영문 기관 명"; and "Address:" which is currently empty. At the bottom, there are three buttons: "Back <", "Next >", and "Close".

The dialog box titled "User Registration" shows the second step of registration. It contains three input fields: "Telephone Number:" (empty), "Fax Number:" (empty), and "E-mail Address:" with the value "webmaster@rf.co.kr" and the instruction "3. 사용자 이메일 주소". At the bottom, there are three buttons: "Back <", "Next >", and "Close".



입력 정보 전송은 **컴퓨터가 인터넷에 연결된 상태에서**
“Internet”를 클릭하면 자동으로 이루어지며
“Sending”완료가 되면 “Close”를 클릭하라는
메시지가 보이면, 창을 닫으면 됩니다.

※ 해당 Site Key (인증 키)는 자동으로 고객님의 등록된 이메일로 회신해 드립니다.
(소요기간 : 업무일 기준 1일)

※ 인증키 메일을 못 받는 경우

1) 고객 사의 보안 정책 또는 개인적인 받는 메일 서버의 스팸 메일 필터링 문제로
미국 ThinFilmCenter에서 보내드린 인증 키 메일을 못 받는 경우도 있으니
인증 키 요청 후 3일 내에도 해당 회신 메일을 못 받은 경우에는 프로그램을 실행
“Have Site Key ” 버튼을 클릭한 후 해당 Site Code와 요청 과정의 내용을 적어
webmaster@rf.co.kr 로 내용을 보내 주시면 당사에서 처리해 드립니다.

2) 등록된 사용자 정보와 다르게 입력, 요청하시면 인증 키 발급이 안되어 받으실 수가
없으므로 요청 시 꼭 확인바랍니다.

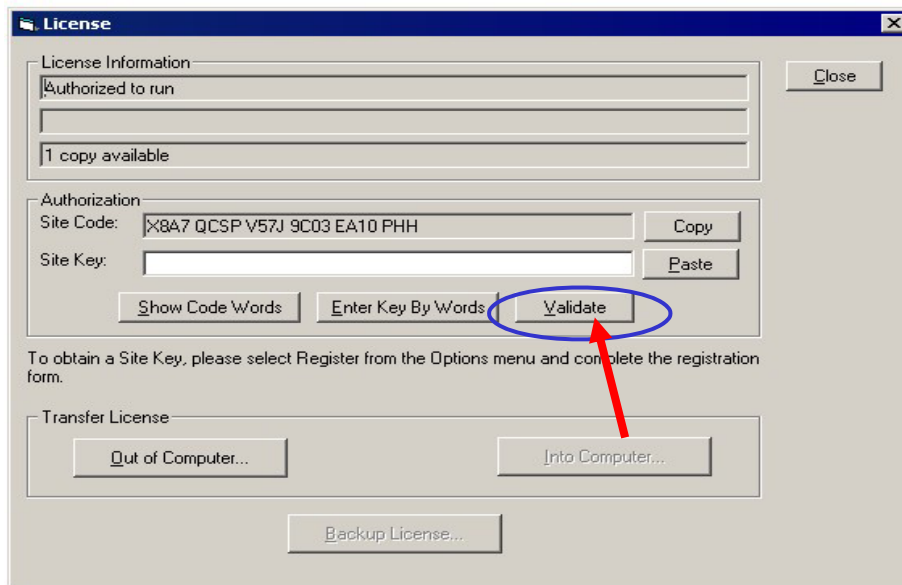
※ 프로그램 사용자 등록 변경

인증 키 요청 시 등록된 사용자 정보를 입력 해야만 프로그램 자동 Upgrade와 신속,
정확하게 업무 처리가 되어 인증 키를 받을 수가 있으므로 이에 따른 고객 사의 사용자
변경이 필요한 경우에는 당사에 변경 등록할 분의 영문 명과 이메일 주소를 메일로 보내 주시면
사용자 변경 처리를 해드리며 이후부터 변경된 사용자 정보로 이용, 요청 하시면 됩니다.

4. 프로그램 인증 하기

이메일로 받으신 Site Key를 해당 문자만 마우스로 드래그, 복사(콘트롤 + C)한 후 프로그램을 실행, "Have Site Key " (또는 프로그램 메뉴에서 "Options" > "License")를 클릭, "Site Key" 입력란에 복사해 놓은 Site Key를 붙여 넣기 (콘트롤 + V)하여 입력한 후 **Validate** 버튼 클릭, "**Site Key is Accepted**"가 나타나면 창을 닫고 사용하시면 됩니다.

※ 컴퓨터에 처음 설치인 경우는 인증 키 없이 " Register Later"선택 하시면 15일간 사용이 가능합니다.



5.. 프로그램 재 설치 또는 이전 설치

1) 프로그램 재설치 에는 기존에 있던 Material Data , Design File 등 재 사용이 필요한 자료들은 백업을 받아 놓은 후, 프로그램 재 설치 후 백업 받아 놓은 Site Key를 "Restore License" 를 이용하여 불러다가 사용 하시면 됩니다.
상세내용은 "인증 키 백업 및 재 사용 하기" 참조 하세요.

2) 다른 컴퓨터에 이전 설치할 경우에는 기존에 있던 Material Data , Design File 등 필요한 자료들은 백업을 받아 놓은 후, 기존 프로그램을 삭제하고 다시 설치 하시어 동일한 과정으로 Site Key를 받아 인증을 받으신 후 백업 받은 자료를 사용 하시면 됩니다.

6.. 프로그램 Update

유지보수 계약기간 동안 프로그램이 Update가 되면 등록된 사용자의 이메일로 프로그램 다운로드 URL을 보내 드리면 해당 파일을 다운받아 저장매체에 구어 보관 사용 하시면 되며 설치 방법은 " 2. 프로그램 설치 > (2) Upgrade 설치 " 를 참고 하세요.